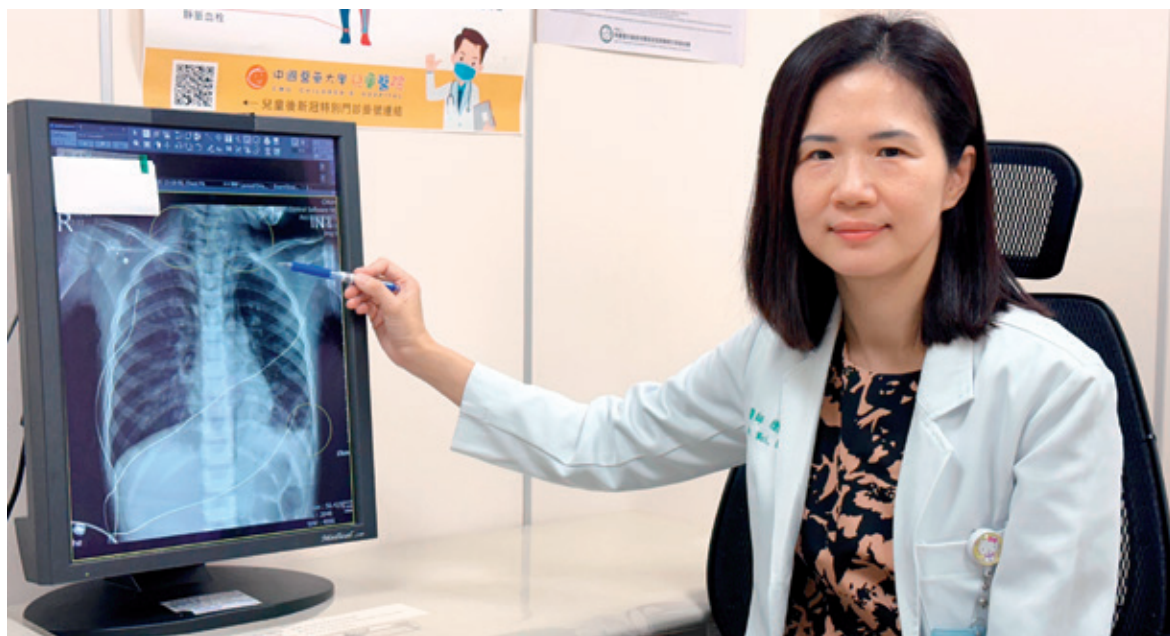


流感別輕忽！ 連續高燒急喘速就醫 防肺炎重症轉敗血症

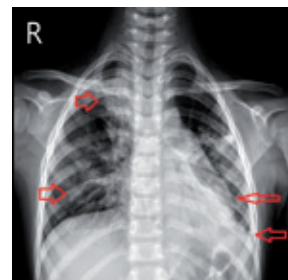
文／編輯部



本院兒童感染科衛琇玫醫師呼籲，群體活動增加會加快病毒傳播速度，尚未接種流感疫苗的家中長輩或幼兒若疑似出現流感症狀時，應盡速就醫接受治療。

｜ 案例分享 ① ｜

七歲女童小馨（化名）出現連續八天高燒近 40°C ，呼吸急促、食慾下降且全身無力而至中醫大兒童醫院急診就醫，醫師發現小馨心跳急遽每分鐘160下（正常值60-100下），白血球數值暴增至16100/ul（正常值6000~10000/ul），急性發炎指數（CRP）上升至12.43mg/dl，肺部X光顯示左側肺炎且疑似合併左側胸水，再進行呼吸道病原體多標的核酸檢

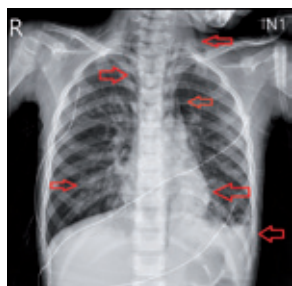


七歲女童X光顯示確診A流併發肺炎重症。

測（Respiratory panel PCR），驗出腺病毒及A型流感，咽喉病毒培養出A型流感，由一般兒科&兒童感染科衛琇玫醫師進一步診斷小馨為A型流感併發重度肺炎，急送加護病房，經戴上正壓呼吸器及抗生素、抗病毒藥物等治療，小馨十天後症狀皆改善，順利康復出院。

| 案例分享 ② |

四歲弟弟小康（化名）連續高燒一週，最高燒超過40°C。小康就醫前一天出現呼吸費力、劇烈咳嗽，加上輕微腹瀉，雖然之前已經於診所快



四歲小康確診A流併發肺炎及自發性縱膈腔氣腫重症，出現呼吸費力、劇烈咳嗽，加上輕微腹瀉等症狀。

篩出A型流感，並使用口服流感抗病毒藥物4劑，但仍持續高燒、呼吸喘且精神活力下降，送中醫大兒童醫院急診，醫師經肺部X光診斷為肺炎且疑似合併左側少量胸水，另有明顯頸部皮下氣腫以及縱膈腔積氣。心跳每分鐘156下，呼吸次數每分鐘72次，血氧濃度76%（正常值95%以上），白血球分類報告異常（band：13.7%），急性發炎指數（CRP）上升至11.17 mg/dl，PCT上升至6.68ng/ml，小康被緊急送進加護病房積極接受治療，順利恢復體力並於住院第八天康復出院。

一般兒科&兒童感染科衛琇玫醫師指出，全球新冠疫情解封後，學校及社區逐漸發生

感冒病毒大流行，根據中醫大兒童醫院病毒培養資料顯示，自2023年開學季以來，腺病毒普遍在幼兒園托嬰中心、國小與國中校園大流行，至於新冠病毒、流感病毒、呼吸道融合病毒、鼻病毒及副流感病毒等呼吸道病毒，也在人群中持續傳播。

新冠疫情後流感併發重症劇增 留意症狀盡速就醫防惡化

依世界衛生組織2023年1月統計，季節性流感每年導致全球300至500萬人罹患嚴重併發症，每年約29至65萬人因此死亡。台灣在發生新冠疫情前，每年流感重症約1000-2000人左右，因流感死亡人數每年約150-400人；新冠疫情後，流感季自2023年10月以來已累計405例流感併發重症，四個月內已有63例死亡，顯示流感的嚴重性不容忽視。過去有流感重症合併腦炎的病童，病程快速惡化甚至死亡，父母往往措手不及，無法相信原本健康無慢性病的小孩，從此出現肢體或意識障礙，因此提醒家長需特別提高警覺，別輕忽流感的威脅。

衛琇玫醫師進一步呼籲，無論是大人小孩皆應小心流感大爆發，群聚社交活動增加會加快病毒傳播速度。尚未接種流感疫苗的家中長輩或幼兒若疑似出現流感症狀時，應立即接受治療。若經流感抗病毒藥物治療超過兩天，孩童卻仍高燒不斷、出現意識改變（如反應變慢、癲癇發作）、呼吸費力、胸痛或異常腹痛時，都應盡速就醫以防病程惡化，切勿過度輕忽流感對健康造成的威脅。📍